

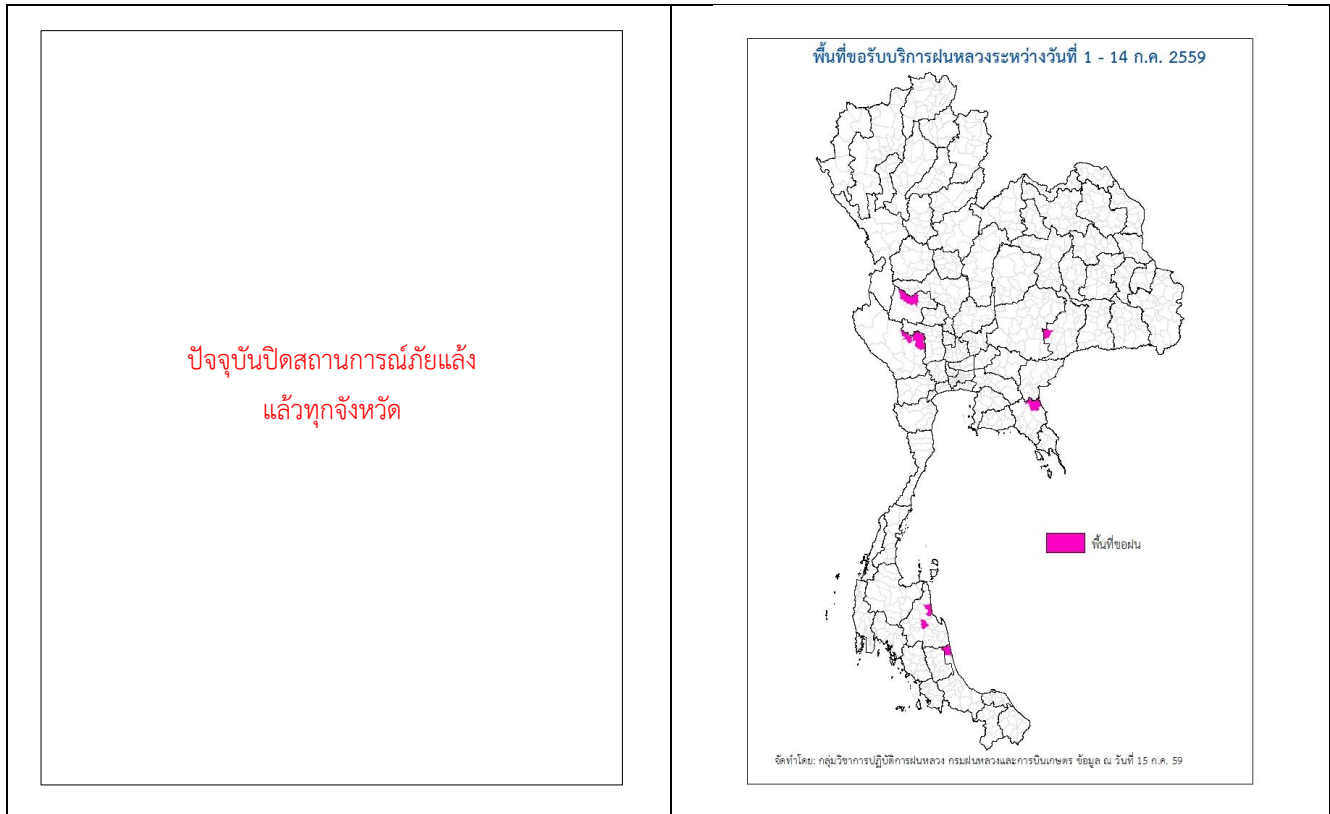


รายงานสถานการณ์ภัยแล้งและภัยพิบัติ ฉบับที่ 150  
ประจำวันที่ 15 กรกฎาคม 2559  
และผลการปฏิบัติการฝนหลวงประจำวันที่ 14 กรกฎาคม 2559  
กลุ่มวิชาการปฏิบัติการฝนหลวง กองปฏิบัติการฝนหลวงกรมฝนหลวงและการบินเกษตร  
royalrainmaking\_academic@hotmail.com

**สถานการณ์ภัยแล้งและภัยพิบัติ**

๑ การคาดการณ์พื้นที่ประสบภัยแล้ง

ณ วันที่ 13 กรกฎาคม 2559 (เวลา 18.00 น.) กรมป้องกันและบรรเทาสาธารณภัย ปิดสถานการณ์ภัยแล้งแล้วทุกจังหวัด



๑ พื้นที่ขอรับบริการฝนหลวง (ระหว่างวันที่ 1 – 13 กรกฎาคม 2559)

| ภาค                | รายชื่อจังหวัด (อำเภอ) ที่มีผู้ขอรับบริการ    | จำนวนผู้ขอรับบริการ (ราย) |
|--------------------|---|---------------------------|
| เหนือ              | ไม่มีการขอรับบริการ                           | -                         |
| กลาง               | กาญจนบุรี(หนองปรือ เลาขวัญ) อุทัยธานี(ลานสัก) | 2                         |
| ตะวันออกเฉียงเหนือ | บุรีรัมย์(หนองกี่)                            | 1                         |
| ตะวันออก           | จันทบุรี(สอยดาว)                              | 1                         |
| ใต้                | นครศรีธรรมราช (ท่าศาลา ลานสกา) สงขลา(ระโนด)   | 3                         |
| รวม                | 5 จังหวัด (6 อำเภอ)                           | 7                         |

๑ สถานการณ์ปริมาณน้ำเก็บกักในอ่างเก็บน้ำที่สำคัญ

|                              | ความจุของอ่างที่ รนก. <sup>1</sup><br>(ล้าน ลบ.ม.) | ปริมาณน้ำในอ่างฯ (%) |         |         |         | ปริมาณน้ำไหลลงอ่างฯ (ล้าน ม <sup>3</sup> ) | ปริมาณน้ำไหลลงอ่างฯ สะสม <sup>2</sup> (ล้าน ม <sup>3</sup> ) | ระดับน้ำ    |
|------------------------------|--|----------------------|---------|---------|---------|--|--|-------------|
|                              |  | 10 ก.ค.              | 11 ก.ค. | 12 ก.ค. | 13 ก.ค. | 13 ก.ค.                                    |  |             |
| <b>ภาคเหนือ</b>              |  |                      |         |         |         | <b>43.96</b>                               | <b>2019.05</b>   |             |
| - ภูมิพล(ตาก)                | 13,462   | 30                   | 30      | 31      | 31      | 12.17                                      | 319.88   | ต่ำกว่า 40% |
| - สิริกิติ์(อุดรดิตถ์)       | 9,510  | 40                   | 40      | 40      | 40      | 16.61                                      | 1204.63  | ต่ำกว่า 50% |
| - แม่จัด(เชียงใหม่)          | 265  | 20                   | 20      | 20      | 21      | 0.86                                       | 43.04  | ต่ำกว่า 30% |
| - แม่กวง(เชียงใหม่)          | 263  | 14                   | 15      | 15      | 15      | 0.35                                       | 25.83  | ต่ำกว่า 20% |
| - กิวลม(ลำปาง)               | 106  | 43                   | 44      | 45      | 46      | 1.06                                       | 45.70  | ต่ำกว่า 50% |
| - กิวคอง(ลำปาง)              | 170  | 24                   | 24      | 24      | 24      | 0.30                                       | 34.21  | ต่ำกว่า 30% |
| - แควน้อย(พิษณุโลก)          | 939  | 40                   | 42      | 44      | 46      | 12.61                                      | 345.76   | ต่ำกว่า 50% |
| <b>ภาคตะวันออกเฉียงเหนือ</b> |  |                      |         |         |         | <b>9.43</b>                                | <b>620.96</b>  |             |
| - ห้วยหลวง(อุดรธานี)         | 135  | 20                   | 20      | 21      | 21      | 0.31                                       | 24.22  | ต่ำกว่า 30% |
| - น้ำอูน(สกลนคร)             | 520  | 32                   | 32      | 32      | 32      | 0.00                                       | 40.74  | ต่ำกว่า 40% |
| - น้ำพุง(สกลนคร)             | 166  | 20                   | 20      | 20      | 20      | 0.11                                       | 13.35  | ต่ำกว่า 30% |
| - จุฬารัตน์(ชัยภูมิ)         | 164  | 39                   | 39      | 38      | 38      | 0.25                                       | 19.92  | ต่ำกว่า 40% |
| - อุบลรัตน์(ขอนแก่น)         | 2,431  | 22                   | 23      | 23      | 23      | 4.27                                       | 189.84   | ต่ำกว่า 30% |
| - ลำปาว(กาฬสินธุ์)           | 1,980  | 26                   | 27      | 27      | 27      | 2.30                                       | 273.82   | ต่ำกว่า 30% |
| - ลำตะคอง(นครราชสีมา)        | 314  | 20                   | 20      | 20      | 20      | 0.31                                       | 17.73  | ต่ำกว่า 30% |
| - ลำพระเพลิง(นครราชสีมา)     | 110  | 11                   | 11      | 11      | 11      | 0.58                                       | 7.67   | ต่ำกว่า 20% |
| - มูลบน(นครราชสีมา)          | 141  | 23                   | 23      | 23      | 23      | 0.30                                       | 13.70  | ต่ำกว่า 30% |
| - ลำแฉะ(นครราชสีมา)          | 275  | 15                   | 16      | 16      | 16      | 0.96                                       | 16.09  | ต่ำกว่า 20% |
| - ลำนางรอง(บุรีรัมย์)        | 121  | 48                   | 48      | 48      | 48      | 0.00                                       | 3.88   | ต่ำกว่า 50% |
| - ลำปลายมาศ(นครราชสีมา)      | 98   | 43                   | 0       | 43      | 43      | 0.04                                       | -  | ต่ำกว่า 50% |
| <b>ภาคกลาง</b>               |  |                      |         |         |         | <b>46.07</b>                               | <b>1391.60</b>   |             |
| - ป่าสัก(ลพบุรี)             | 960  | 21                   | 22      | 23      | 24      | 11.97                                      | 189.23   | ต่ำกว่า 30% |
| - ทับเสลา(อุทัยธานี)         | 160  | 26                   | 26      | 26      | 26      | 0.00                                       | 2.77   | ต่ำกว่า 30% |
| - กระเสียว(สุพรรณบุรี)       | 240  | 27                   | 27      | 27      | 26      | 0.00                                       | 21.92  | ต่ำกว่า 30% |
| - ศรีนครินทร์(กาญจนบุรี)     | 17,745   | 65                   | 65      | 65      | 65      | 12.02                                      | 491.77   | -           |
| - วชิราลงกรณ์(กาญจนบุรี)     | 8,860  | 41                   | 42      | 42      | 42      | 22.08                                      | 685.91   | ต่ำกว่า 50% |
| <b>ภาคตะวันออก</b>           |  |                      |         |         |         | <b>10.10</b>                               | <b>104.93</b>  |             |
| - ชุนด่านฯ(นครนายก)          | 224  | 28                   | 29      | 30      | 34      | 3.50                                       | 32.92  | ต่ำกว่า 40% |
| - คลองสิียด(ฉะเชิงเทรา)      | 420  | 17                   | 17      | 17      | 18      | 4.48                                       | 22.77  | ต่ำกว่า 20% |
| - บางพระ(ชลบุรี)             | 117  | 13                   | 13      | 13      | 13      | 0.52                                       | 3.63   | ต่ำกว่า 20% |
| - ทนงปลาไหล(ระยอง)           | 164  | 31                   | 31      | 31      | 31      | 0.00                                       | 21.28  | ต่ำกว่า 40% |
| - ประแสร์(ระยอง)             | 248  | 43                   | 43      | 43      | 43      | 1.16                                       | 24.33  | ต่ำกว่า 50% |
| - พระปรัง(สระแก้ว)           | 97   | 10                   | 0       | 10      | 10      | 0.08                                       | -  | ต่ำกว่า 20% |
| - ดอกกราย(ระยอง)             | 71   | 15                   | 0       | 16      | 16      | 0.16                                       | -  | ต่ำกว่า 20% |
| - คลองพระพุทธ(จันทบุรี)      | 70   | 39                   | 0       | 41      | 41      | 0.20                                       | -  | ต่ำกว่า 50% |
| <b>ภาคใต้</b>                |  |                      |         |         |         | <b>31.28</b>                               | <b>1467.76</b>   |             |
| - แก่งกระเจาน(เพชรบุรี)      | 710  | 28                   | 28      | 29      | 29      | 1.06                                       | 131.98   | ต่ำกว่า 30% |
| - ปราณบุรี(ประจวบคีรีขันธ์)  | 347  | 13                   | 13      | 13      | 13      | 0.58                                       | 16.06  | ต่ำกว่า 20% |
| - รัชชประภา(สุราษฎร์ธานี)    | 5,639  | 71                   | 72      | 72      | 72      | 29.64                                      | 966.61   | -           |
| - บางกลาง(ยะลา)              | 1,454  | 36                   | 36      | 35      | 35      | 0.00                                       | 353.11   | ต่ำกว่า 40% |

<sup>3</sup> รนก. = ระดับน้ำเก็บกัก, ที่มา: กรมชลประทาน

<sup>4</sup> ปริมาณน้ำไหลลงอ่างสะสมตั้งแต่วันที่ 1 มกราคม 2559 ถึงปัจจุบัน

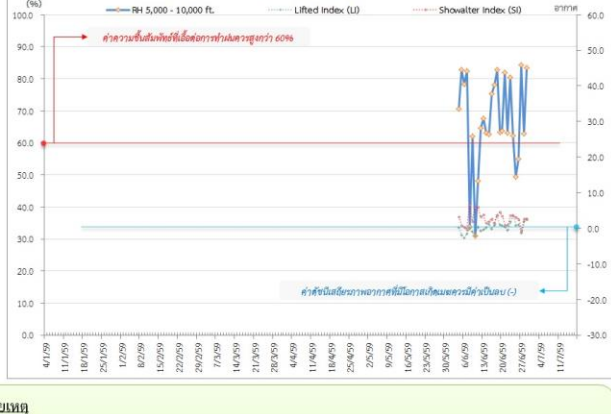
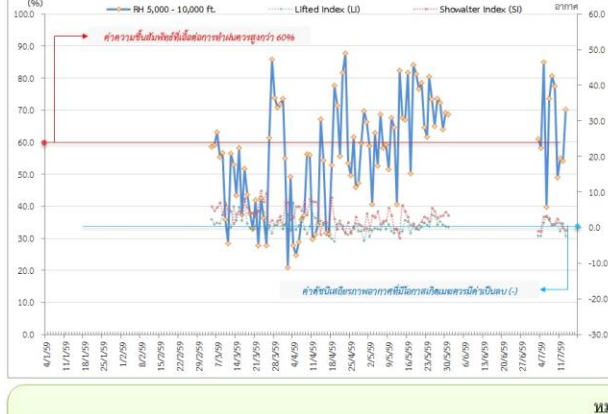
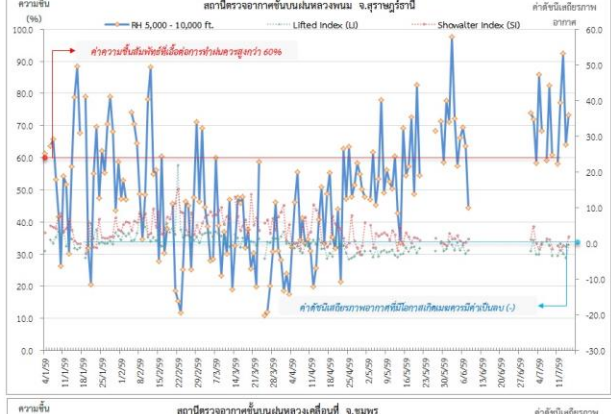
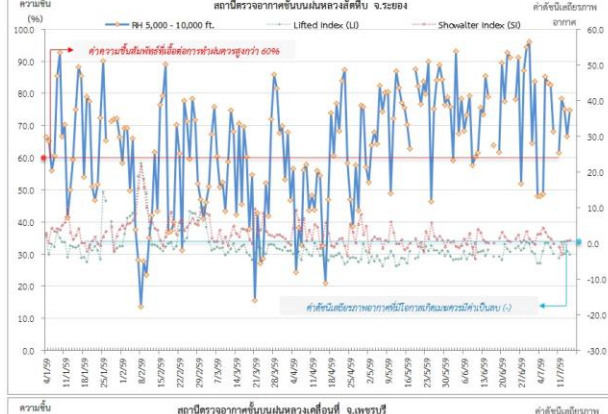
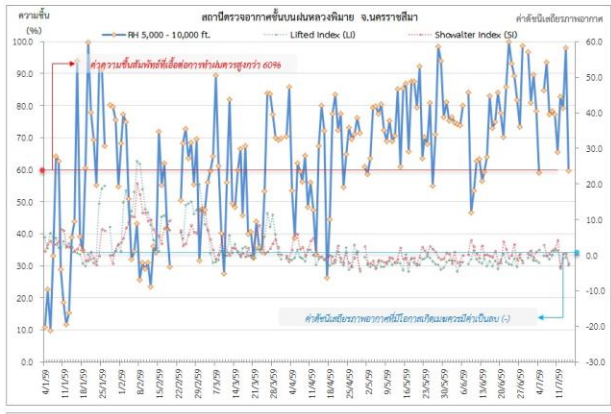
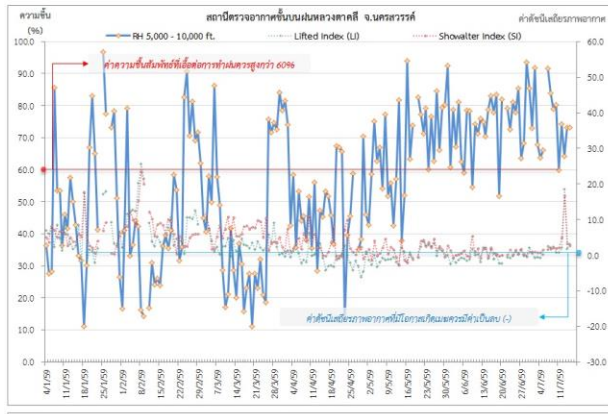
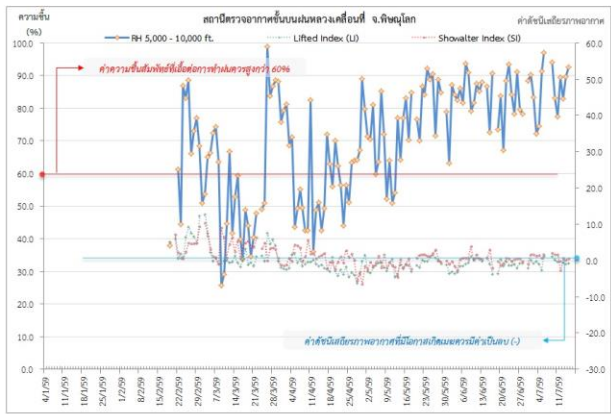
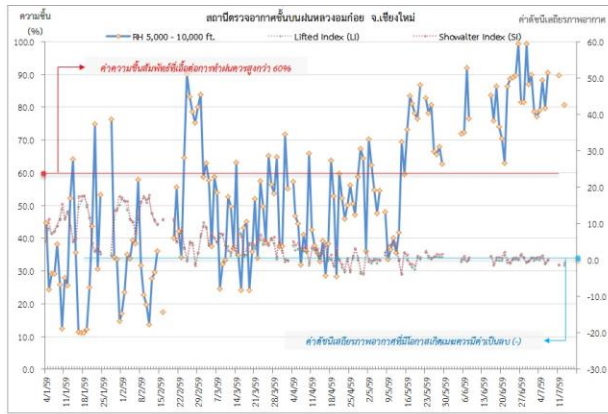
การพยากรณ์อากาศและสภาพอากาศประจำวัน

๑ ลักษณะอากาศทั่วไปและการพยากรณ์อากาศ ประจำวันที่ 15 กรกฎาคม 2559 (เวลา 06.00 น.)

| ลักษณะอากาศทั่วไป   |   |
|---|---|
| <p>พยากรณ์อากาศ 24 ชั่วโมงข้างหน้า บริเวณประเทศไทยยังคงมีฝนตกต่อเนื่องได้ในระยะนี้ กับมีฝนตกหนักบางแห่งในบริเวณจังหวัดจันทบุรี ตราด พังงา ภูเก็ต กระบี่ และตรัง ขอให้ประชาชนในบริเวณดังกล่าวระมัดระวังอันตรายจากปริมาณฝนที่ตกสะสมไว้ด้วย สำหรับกรุงเทพมหานครและปริมณฑลยังคงมีฝนตก และมีฝนตกหนักบางแห่ง ในระหว่างบ่ายถึงค่ำ</p> <p>มรสุมตะวันตกเฉียงใต้กำลังปานกลางพัดปกคลุมทะเลอันดามัน ภาคใต้ และอ่าวไทย ประกอบกับมีหย่อมความกดอากาศต่ำปกคลุมบริเวณประเทศไทย เวียดนามตอนบน ทำให้ประเทศไทยยังคงมีฝนต่อเนื่องได้ในระยะนี้ และมีฝนตกหนักบางแห่งในบริเวณภาคตะวันออกเฉียงเหนือและภาคใต้</p> |   |
| การพยากรณ์อากาศรายภาค   |   |
| ภาคเหนือ  | <p>มีเมฆเป็นส่วนมาก กับมีฝนฟ้าคะนอง ร้อยละ 60 ของพื้นที่</p> <p>ส่วนมากบริเวณจังหวัดแม่ฮ่องสอน เชียงใหม่ เชียงราย สุโขทัย พิษณุโลก กำแพงเพชร และตาก</p> <p>อุณหภูมิต่ำสุด 24-26 องศาเซลเซียส</p> <p>อุณหภูมิสูงสุด 30-34 องศาเซลเซียส</p> <p>ลมตะวันตกเฉียงใต้ ความเร็ว 10-30 กม./ชม.</p>   |
| ภาคกลาง   | <p>มีเมฆเป็นส่วนมาก กับมีฝนฟ้าคะนอง ร้อยละ 40 ของพื้นที่</p> <p>ส่วนมากบริเวณจังหวัดราชบุรี กาญจนบุรี และพระนครศรีอยุธยา</p> <p>อุณหภูมิต่ำสุด 24-25 องศาเซลเซียส</p> <p>อุณหภูมิสูงสุด 33-34 องศาเซลเซียส</p> <p>ลมตะวันตกเฉียงใต้ ความเร็ว 10-30 กม./ชม.</p>  |
| ภาค ต.อ.เฉียงเหนือ  | <p>มีเมฆเป็นส่วนมาก กับมีฝนฟ้าคะนอง ร้อยละ 40 ของพื้นที่</p> <p>ส่วนมากบริเวณจังหวัดเลย อุดรธานี หนองคาย บึงกาฬ นครพนม สกลนคร และนครราชสีมา</p> <p>อุณหภูมิต่ำสุด 23-27 องศาเซลเซียส</p> <p>อุณหภูมิสูงสุด 31-34 องศาเซลเซียส</p> <p>ลมตะวันตกเฉียงใต้ ความเร็ว 10-30 กม./ชม.</p>   |
| ภาคตะวันออก   | <p>มีเมฆเป็นส่วนมาก กับมีฝนฟ้าคะนอง ร้อยละ 60 ของพื้นที่ และมีฝนตกหนักบางแห่ง</p> <p>ส่วนมากบริเวณจังหวัดจันทบุรีและตราด</p> <p>อุณหภูมิต่ำสุด 24-25 องศาเซลเซียส</p> <p>อุณหภูมิสูงสุด 30-35 องศาเซลเซียส</p> <p>ลมตะวันตกเฉียงใต้ ความเร็ว 15-30 กม./ชม.</p> <p>ทะเลมีคลื่นสูงประมาณ 1 เมตร บริเวณฝนฟ้าคะนองคลื่นสูง 1-2 เมตร</p>                               |
| ภาคใต้ฝั่งตะวันออก  | <p>มีเมฆเป็นส่วนมาก กับมีฝนฟ้าคะนอง ร้อยละ 40 ของพื้นที่</p> <p>ส่วนมากบริเวณจังหวัดเพชรบุรี ประจวบคีรีขันธ์ ชุมพร สุราษฎร์ธานี นครศรีธรรมราช และสงขลา</p> <p>อุณหภูมิต่ำสุด 23-26 องศาเซลเซียส</p> <p>อุณหภูมิสูงสุด 32-34 องศาเซลเซียส</p> <p>ลมตะวันตกเฉียงใต้ ความเร็ว 15-30 กม./ชม.</p> <p>ทะเลมีคลื่นสูงประมาณ 1 เมตร บริเวณฝนฟ้าคะนองคลื่นสูง 1-2 เมตร</p> |
| ภาคใต้ฝั่งตะวันตก   | <p>มีเมฆมาก กับมีฝนฟ้าคะนอง ร้อยละ 70 ของพื้นที่ และมีฝนตกหนักบางแห่ง</p> <p>ส่วนมากบริเวณจังหวัดพังงา ภูเก็ต กระบี่ ตรัง และสตูล</p> <p>อุณหภูมิต่ำสุด 23-26 องศาเซลเซียส</p> <p>อุณหภูมิสูงสุด 30-32 องศาเซลเซียส</p> <p>ลมตะวันตกเฉียงใต้ ความเร็ว 15-35 กม./ชม.</p> <p>ทะเลมีคลื่นสูง 1-2 เมตร บริเวณที่มีฝนฟ้าคะนองคลื่นสูงมากกว่า 2 เมตร</p>                |

ที่มา: กรมอุตุนิยมวิทยา

๑ กราฟแสดงแนวโน้มความชื้นอากาศชั้นบนและดัชนีเสถียรภาพอากาศ (ระหว่างวันที่ 4 มกราคม – 15 กรกฎาคม 2559)



**หมายเหตุ**

- ระยะความสูง 5,000-10,000 ฟุต เป็นระดับเพดานบินในการปฏิบัติการฝนหลวง (ระดับฐานเมฆ)
- ความชื้นสัมพัทธ์ที่เอื้อต่อการปฏิบัติการฝนหลวงควรมีค่าสูงกว่าร้อยละ 60 ขึ้นไป
- ดัชนีเสถียรภาพชั้นอากาศที่มีโอกาสเกิดเมฆควรมีค่าเป็นลบ (-)
- LI: Lifted Index คือค่าดัชนีเสถียรภาพชั้นอากาศระดับต่ำ
- SI: Showalter Index คือค่าดัชนีเสถียรภาพชั้นอากาศระดับกลาง
- สถานีตรวจอากาศชั้นบนฝนหลวงเคลื่อนที่ จ. เพชรบุรี

๑ ข้อมูลความชื้นจากการตรวจอากาศชั้นบน (Sounding) ระยะความสูง 5,000 - 10,000 ฟุต

| ภาค                   | สถานีตรวจอากาศ                   | ความชื้นสัมพัทธ์ (%) |         |         |         |         | เสถียรภาพ<br>อากาศ |
|-----------------------|----------------------------------|----------------------|---------|---------|---------|---------|--------------------|
|                       |                                  | 11 ก.ค.              | 12 ก.ค. | 13 ก.ค. | 14 ก.ค. | 15 ก.ค. |                    |
| ภาคเหนือ              | สถานีเรดาร์ฝนหลวงมก๋อย           | 89.6                 | -       | 80.7    | -       | -       | ไม่มีข้อมูล        |
|                       | สถานีตรวจอากาศเคลื่อนที่พิชณูโลก | 77.4                 | 89.5    | 82.9    | 89.7    | 92.5    | เสถียรภาพ          |
| ภาคกลาง               | สถานีเรดาร์ฝนหลวงตากลี           | 59.9                 | 74.3    | 64.1    | 73.1    | 73.1    | เสถียรภาพ          |
| ภาคตะวันออกเฉียงเหนือ | สถานีเรดาร์ฝนหลวงพิมาย           | 65.4                 | 82.8    | 79.1    | 98.0    | 59.6    | ไม่เสถียรภาพ       |
| ภาคตะวันออก           | สถานีเรดาร์ฝนหลวงสัตหีบ          | 61.6                 | 78.4    | 75.2    | 66.7    | 74.7    | เสถียรภาพ          |
| ภาคใต้                | สถานีเรดาร์ฝนหลวงพนม             | 58.1                 | 77.1    | 92.5    | 64.0    | 73.3    | เสถียรภาพ          |
|                       | สถานีตรวจอากาศเคลื่อนที่เพชรบุรี | 55.0                 | 54.0    | 70.1    | 89.7    | -       | ไม่มีข้อมูล        |

หมายเหตุ : สภาพอากาศมีเสถียรภาพ(Stable) หมายถึงสภาพอากาศที่มีโอกาสน้อยหรือไม่มีโอกาสในการเกิดเมฆในแนวตั้งเพื่อพัฒนาตัวกลายเป็นกลุ่มฝน

สภาพอากาศไม่มีเสถียรภาพ(Unstable) หมายถึงสภาพอากาศที่มีโอกาสเกิดเมฆในแนวตั้งและพัฒนาตัวเป็นกลุ่มฝนได้

การปฏิบัติการฝนหลวงประจำวัน

๑ สรุปผลปฏิบัติการฝนหลวงประจำวัน ที่ 14 กรกฎาคม 2559

| ภาค/หน่วยฯ         | หน่วยปฏิบัติการฯ (หน่วย) | เครื่องบิน ผล./ทอ. (ลำ) | จำนวนเที่ยวบิน (เที่ยว) | จำนวนชั่วโมงบิน (ชั่วโมง) | ปริมาณการใช้สารฝนหลวง (ตัน/นัด) | จังหวัดที่มีการรายงานฝนตก (จำนวนจังหวัด/อ่างเก็บน้ำเป้าหมาย)   |
|--------------------|--------------------------|-------------------------|-------------------------|---------------------------|---------------------------------|--|
| เหนือ              | 3                        | 6/-                     | 6                       | 10:50                     | 6.00                            | 3/2  |
| - เชียงใหม่        | 1                        | 1/-                     | 1                       | 1:40                      | 2.0                             | มีฝนตกเล็กน้อย บริเวณพื้นที่ จ.เชียงใหม่(ฮอด ดอยเต่า) จ.ลำพูน(ลี้) และพื้นที่ลุ่มรับน้ำเขื่อนภูมิพล  |
| - พิชณูโลก         | 1                        | 3/-                     | 5                       | 9:10                      | 4.0                             | มีฝนตกเล็กน้อยบริเวณ จ.เชียงใหม่(แม่วาง เสมิง) จ.น่าน(นาหมื่น) และพื้นที่ลุ่มรับน้ำเขื่อนภูมิพล เขื่อนสิริกิติ์  |
| - ตาก              | 1                        | 2/-                     | 0                       | 0:00                      | 0.0                             | ไม่ปฏิบัติการฝนหลวง เนื่องจากท้องฟ้ามีเมฆชั้นกลาง ชั้นสูงปกคลุม ทำให้ไม่มีเมฆพัฒนาตัวทางแนวตั้ง  |
| กลาง               | 1                        | 5/-                     | 4                       | 6:20                      | 3.10                            | 6/3  |
| - นครสวรรค์        | -                        | -/-                     | 0                       | 0:00                      | 0.0                             | ปรับเป็นฐานเดิมสารฝนหลวงตั้งแต่วันที่ 1 พ.ค. 59 เป็นต้นไป  |
| - กาญจนบุรี        | -                        | -/-                     | 0                       | 0:00                      | 0.0                             | ปรับเป็นฐานเดิมสารฝนหลวงตั้งแต่วันที่ 1 ก.ค. 59 เป็นต้นไป  |
| - ลพบุรี           | 1                        | 2/-                     | 1                       | 1:35                      | 1.0                             | มีฝนตกเล็กน้อยถึงปานกลางบริเวณพื้นที่ จ.สุพรรณบุรี (ดอนเจดีย์ หนองหญ้าไซ เดิมบางนางบวช สามชุก อู่ทอง ศรีประจันต์) จ.ชัยนาท(หันคา สรรคบุรี เนินขาม) จ.สิงห์บุรี(บางระจัน ค่ายบางระจัน เมืองสิงห์บุรี อินทร์บุรี) จ.อ่างทอง(แสวงหา สามโก้) จ.ลพบุรี(บ้านหมี่) และพื้นที่ลุ่มน้ำท่าจีน ลุ่มน้ำเจ้าพระยา |
| - ราชบุรี          | 1                        | 3/-                     | 3                       | 4:45                      | 2.1                             | มีฝนตกเล็กน้อย บริเวณพื้นที่ จ.ราชบุรี(ปากท่อ) และลุ่มน้ำแม่กลอง   |
| ตะวันออกเฉียงเหนือ | 3                        | 2/4                     | 1                       | 1:40                      | 1.00                            | 2/2  |
| - นครราชสีมา       | 1                        | -/3                     | 0                       | 0:00                      | 0.0                             | ไม่ปฏิบัติการฝนหลวง เนื่องจาก ลมผิวพื้นและลมชั้นบนมีกำลังแรง ประกอบกับมีเมฆชั้นกลาง - ชั้นสูงปกคลุมเป็นส่วนใหญ่ ทำให้เมฆคิวมูลัสในบริเวณพื้นที่เป้าหมายพัฒนาตัวช้า   |
| - อุดรธานี         | 1                        | 2/-                     | 1                       | 1:40                      | 1.0                             | มีฝนตกเล็กน้อย-ปานกลางบริเวณ จ.หนองบัวลำภู (เมืองหนองบัวลำภู นากลาง) จ.อุดรธานี(หนองวัวซอ  |



| ภาค/หน่วยฯ      | หน่วยปฏิบัติการ (หน่วย) | เครื่องบิน ผล./ทอ. (ลำ) | จำนวนเที่ยวบิน (เที่ยว) | จำนวนชั่วโมงบิน (ชั่วโมง) | ปริมาณการใช้สารฝนหลวง (ตัน/นัต) | จังหวัดที่มีการรายงานฝนตก (จำนวนจังหวัด/อ่างเก็บน้ำเป้าหมาย)   |
|-----------------|-------------------------|-------------------------|-------------------------|---------------------------|---------------------------------|--|
|                 |                         |                         |                         |                           |                                 | กุดจับ) พื้นที่ลุ่มรับน้ำเขื่อนอุบลรัตน์ เขื่อนห้วยหลวง  |
| - ขอนแก่น       | -                       | -/-                     | 0                       | 0:00                      | 0.0                             | ปรับเป็นฐานเดิมสารฝนหลวงตั้งแต่วันที่ 1 ก.ค. 59 เป็นต้นไป  |
| - อุบลราชธานี   | 1                       | -/1                     | 0                       | 0:00                      | 0.0                             | ไม่ปฏิบัติการฝนหลวง เนื่องจาก ลมชั้นบนมีกำลังแรง   |
| <b>ตะวันออก</b> | <b>1</b>                | <b>3/-</b>              | <b>0</b>                | <b>0:00</b>               | <b>0.00</b>                     | <b>-/-</b>   |
| - จันทบุรี      | -                       | -/-                     | 0                       | 0:00                      | 0.0                             | ปรับเป็นฐานเดิมสารฝนหลวงตั้งแต่วันที่ 16 มิ.ย. 59 เป็นต้นไป  |
| - สระแก้ว       | 1                       | 3/-                     | 0                       | 0:00                      | 0.0                             | ไม่ปฏิบัติการฝนหลวง  |
| <b>ใต้</b>      | <b>3</b>                | <b>2/1</b>              | <b>0</b>                | <b>0:00</b>               | <b>0.00</b>                     | <b>-/-</b>   |
| - หัวหิน        | 1                       | 2/-                     | 0                       | 0:00                      | 0.0                             | ไม่ปฏิบัติการฝนหลวง เนื่องจาก มีเมฆชั้นกลางชั้นสูงปกคลุมทั่วไป ส่งผลให้กลุ่มเมฆมีการพัฒนาตัวช้า                    |
| - สุราษฎร์ธานี  | 1                       | -/1                     | 0                       | 0:00                      | 0.00                            | ไม่ปฏิบัติการฝนหลวง เนื่องจาก จัดเตรียมอุปกรณ์ต่างๆ และขนส่งสารฝนหลวงขึ้นรถบรรทุก เตรียมเคลื่อนย้ายหน่วยไป จ.สงขลา |
| - สงขลา         | -                       | -/-                     | 0                       | 0:00                      | 0.00                            | ปิดหน่วยปฏิบัติการฝนหลวงตั้งแต่วันที่ 16 มิ.ย. 59 เป็นต้นไป  |
| - ชุมพร         | -                       | -/-                     | 0                       | 0:00                      | 0.00                            | ปิดหน่วยปฏิบัติการฝนหลวงตั้งแต่วันที่ 30 มิ.ย. 59 เป็นต้นไป  |
| <b>รวม</b>      | <b>11</b>               | <b>18/5</b>             | <b>11</b>               | <b>18:50</b>              | <b>10.10</b>                    | <b>/</b>   |

๑ สรุปผลปฏิบัติการฝนหลวงรายเดือนตั้งแต่เดือนกุมภาพันธ์ - วันที่ 14 กรกฎาคม 2559

| เดือน                      | ขึ้นบิน (วัน) | ฝนตก (วัน) | จำนวนเที่ยวบิน (เที่ยว) | จำนวนชั่วโมงบิน (ชั่วโมง) | ปริมาณการใช้สารฝนหลวง (ตัน/นัต) | จังหวัดที่มีรายงานฝนตก (ทั้งการสังเกตด้วยสายตา/การตรวจวัดด้วยเรดาร์ และเครื่องวัดน้ำฝนอัตโนมัติ)   | ปริมาณน้ำไหลลงอ่างเก็บน้ำสะสม (ล้าน ลบ.ม.)  |
|----------------------------|---------------|------------|-------------------------|---------------------------|---------------------------------|--|---|
| กุมภาพันธ์ (15-29 ก.พ. 59) | 3             | 2          | 10                      | 14:00                     | 8.2                             | บริเวณที่มีฝนตก ได้แก่ กาญจนบุรี นครปฐม พระนครศรีอยุธยา ลพบุรี สระบุรี สุพรรณบุรี (รวม 6 จังหวัด)  | วชิราลงกรณ์ 2.1   |
| มีนาคม (1-31 มี.ค. 59)     | 25            | 20         | 384                     | 541:50                    | 314.8/11                        | บริเวณที่มีฝนตก ได้แก่ กำแพงเพชร ตาก พิษณุโลก เพชรบูรณ์ ลำปาง ลำพูน สุโขทัย กาญจนบุรี ชัยนาท นครปฐม นครสวรรค์ ลพบุรี สิงห์บุรี สุพรรณบุรี อ่างทอง อุทัยธานี ขอนแก่น ชัยภูมิ นครราชสีมา บุรีรัมย์ เลย หนองบัวลำภู อุดรธานี จันทบุรี ฉะเชิงเทรา ชลบุรี ตราด ปราจีนบุรี ระยอง สระแก้ว นครศรีธรรมราช ประจวบคีรีขันธ์ พังงา เพชรบุรีราชบุรี สุราษฎร์ธานี (รวม 36 จังหวัด) | ภูมิพล 0.12<br>ป่าสักชลสิทธิ์ 0.42<br>กระเสียว 3.21<br>ศรีนครินทร์ 14.15<br>วชิราลงกรณ์ 6.98<br>อุบลรัตน์ 2.18<br>ลำตะคอง 0.57<br>ลำพระเพลิง 0.06<br>ลำแชะ 0.16<br>หนองปลาไหล 0.46<br>ดอกกราย 0.26<br>คลองพระพุทธร 0.30<br>แก่งกระจาน 3.82<br>ปราณบุรี 0.12 |
| เมษายน (1-30 เม.ย. 59)     | 30            | 30         | 647                     | 897:00                    | 580.55/177                      | บริเวณที่มีฝนตกได้แก่ กำแพงเพชร เชียงราย เชียงใหม่ ตาก น่าน พะเยา พิษณุโลก เพชรบูรณ์ แพร่ แม่ฮ่องสอน ลำปาง ลำพูน สุโขทัย อุดรดิตถ์ กาญจนบุรี ชัยนาท นครสวรรค์ ลพบุรี สุพรรณบุรี อุทัยธานี พิจิตร   | สิริกิติ์ 3.25<br>ควนน้อยบำรุงแดน 0.22<br>ป่าสักชลสิทธิ์ 6.79<br>ทับเสลา 1.38<br>กระเสียว 1.98  |

| เดือน                       | ชั้นบิน<br>(วัน) | ฝนตก<br>(วัน) | จำนวน<br>เที่ยวบิน<br>(เที่ยว) | จำนวน<br>ชั่วโมงบิน<br>(ชั่วโมง) | ปริมาณการใช้<br>สารฝนหลวง<br>(ตัน/นิต) | จังหวัดที่มีรายงานฝนตก<br>(ทั้งการสังเกตด้วยสายตา/การตรวจวัดด้วยเรดาร์<br>และเครื่องวัดน้ำฝนอัตโนมัติ)  | ปริมาณน้ำไหลลง<br>อ่างเก็บน้ำสะสม<br>(ล้าน ลบ.ม.)   |
|-----------------------------|------------------|---------------|--------------------------------|----------------------------------|--|---|---|
|                             |                  |               |                                |                                  |  | กาฬสินธุ์ ขอนแก่น ชัยภูมิ นครพนม ร้อยเอ็ด นครราชสีมา มหาสารคาม มุกดาหาร เลย สกลนคร หนองบัวลำภู อุดรธานีบุรีรัมย์ จันทบุรี ฉะเชิงเทรา ชลบุรี ตราด ปราจีนบุรี ระยอง สระแก้ว นครนายก กระบี่ ชุมพร ตรัง นครศรีธรรมราช ประจวบคีรีขันธ์ พังงา เพชรบุรี ระนอง ราชบุรี สงขลา สุราษฎร์ธานี หนองคาย (รวม 55 จังหวัด)  | ศรีนครินทร์ 19.9<br>วชิราลงกรณ์ 1.38<br>น้ำอูน 0.17<br>น้ำพุง 0.06<br>อุบลรัตน์ 6.88<br>ลำตะคอง 1.53<br>ลำพระเพลิง 0.28<br>แก่งกระจาน 6.84<br>ปราณบุรี 0.08   |
| พฤษภาคม<br>(1-31 พ.ค. 59)   | 31               | 31            | 940                            | 1254:50                          | 889.10/109                             | <b>บริเวณที่มีฝนตก ได้แก่</b><br>กำแพงเพชร เชียงราย เชียงใหม่ ตาก น่าน พะเยา พิจิตร พิษณุโลก เพชรบูรณ์ แพร่ แม่ฮ่องสอน ลำปาง ลำพูน สุโขทัย อุดรดิตถ์ กาญจนบุรี ชัยนาท นครสวรรค์ พระนครศรีอยุธยา ลพบุรี สระบุรี สิงห์บุรี สุพรรณบุรี อ่างทอง อุทัยธานี กาฬสินธุ์ ขอนแก่น ชัยภูมิ นครพนม นครราชสีมา บุรีรัมย์ มหาสารคาม ร้อยเอ็ด เลย สกลนคร สุรินทร์ หนองคาย หนองบัวลำภู อุดรธานี จันทบุรี ฉะเชิงเทรา ชลบุรี ตราด นครนายก ปราจีนบุรี ระยอง สระแก้ว กระบี่ ชุมพร ตรัง นครศรีธรรมราช นราธิวาส ประจวบคีรีขันธ์ ปัตตานี พังงา พัทลุง เพชรบุรี ยะลา ระนอง ราชบุรี สงขลา สตูล สุราษฎร์ธานี (รวม 63 จังหวัด) | สิริกิติ์ 3.36<br>แม่จัด 0.09<br>แม่กวัง 0.13<br>กิวลม 0.09<br>แควน้อย 1.61<br>ป่าสัก 19.75<br>ทับเสลา 1.04<br>กระเสียว 0.99<br>ศรีนครินทร์ 37.16<br>วชิราลงกรณ์ 8.51<br>ห้วยหลวง 0.24<br>จุฬารักษ์ 0.44<br>อุบลรัตน์ 22.11<br>ลำปาว 1.81<br>ลำตะคอง 0.34<br>ลำพระเพลิง 0.40<br>มูลบน 0.63<br>ลำแซะ 0.20<br>ลำนางรอง 0.04<br>ประแสร์ 0.82<br>ดอกกราย 0.051<br>คลองพระพุทธ 0.001<br>แก่งกระจาน 13.4<br>ปราณบุรี 0.03<br>รัชชประภา 1.28 |
| มิถุนายน<br>(1-30 มิ.ย. 59) | 30               | 30            | 695                            | 946:55                           | 692.30/51                              | <b>บริเวณที่มีฝนตก ได้แก่</b><br>กำแพงเพชร เชียงราย เชียงใหม่ ตาก น่าน พะเยา พิจิตร พิษณุโลก เพชรบูรณ์ แพร่ ลำปาง ลำพูน สุโขทัย อุดรดิตถ์ กาญจนบุรี ชัยนาท นครสวรรค์ พระนครศรีอยุธยา ลพบุรี สระบุรี สิงห์บุรี สุพรรณบุรี อ่างทอง อุทัยธานี กาฬสินธุ์ ขอนแก่น ชัยภูมิ นครราชสีมา บุรีรัมย์ มหาสารคาม มุกดาหาร ยโสธร ร้อยเอ็ด เลย ศรีสะเกษ สุรินทร์ หนองบัวลำภู อำนาจเจริญ อุดรธานี อุบลราชธานี จันทบุรี ฉะเชิงเทรา ชลบุรี นครนายก ปราจีนบุรี ระยอง สระแก้ว กระบี่ ชุมพร นครศรีธรรมราช ประจวบคีรีขันธ์ ปัตตานี พังงา พัทลุง ยะลา สงขลา สุราษฎร์ธานี (รวม 57 จังหวัด)                                  | ภูมิพล 133.16<br>สิริกิติ์ 13.89<br>แม่จัด 6.96<br>แม่กวัง 1.16<br>กิวลม 0.11<br>กิวคอกหมา 0.04<br>แควน้อย 20.06<br>ป่าสักฯ 19.96<br>กระเสียว 1.34<br>ศรีนครินทร์ 53.06<br>วชิราลงกรณ์ 19.7<br>จุฬารักษ์ 0.45<br>อุบลรัตน์ 15.0<br>ลำปาว 18.6<br>ลำตะคอง 0.37<br>ลำพระเพลิง 0.49<br>มูลบน 0.08<br>ลำแซะ 0.04<br>ลำนางรอง 0.04<br>คลองสียัด 0.29   |

| เดือน                     | ขึ้นบิน<br>(วัน) | ฝนตก<br>(วัน) | จำนวน<br>เที่ยวบิน<br>(เที่ยว) | จำนวน<br>ชั่วโมงบิน<br>(ชั่วโมง) | ปริมาณการใช้<br>สารฝนหลวง<br>(ตัน/นิต) | จังหวัดที่มีรายงานฝนตก<br>(ทั้งการสังเกตด้วยสายตา/การตรวจวัดด้วยเรดาร์<br>และเครื่องวัดน้ำฝนอัตโนมัติ)  | ปริมาณน้ำไหลลง<br>อ่างเก็บน้ำสะสม<br>(ล้าน ลบ.ม.)   |
|---------------------------|------------------|---------------|--------------------------------|----------------------------------|--|---|---|
|                           |                  |               |                                |                                  |  |   | ประแสร์ 1.24<br>พระปรัง 0.01  |
| กรกฎาคม<br>(1-14 ก.ค. 59) | 12               | 12            | 148                            | 213:15                           | 143.90                                 | <b>บริเวณที่มีฝนตก ได้แก่</b><br>เชียงใหม่ ตาก น่าน พิชณุโลก เพชรบูรณ์ ลำปาง<br>ลำพูน กาญจนบุรี ชัยนาท นครปฐม นครสวรรค์<br>พระนครศรีอยุธยา ลพบุรี สระบุรี สิงห์บุรี<br>สุพรรณบุรี อ่างทอง อุทัยธานี พิจิตร กาฬสินธุ์<br>ขอนแก่น ชัยภูมิ นครราชสีมา บุรีรัมย์<br>มหาสารคาม เลย ศรีสะเกษ หนองบัวลำภู<br>อุดรธานี อุบลราชธานี จันทบุรี ฉะเชิงเทรา<br>ปราจีนบุรี สระแก้ว ชุมพร นครศรีธรรมราช<br>ประจวบคีรีขันธ์ เพชรบุรี สุราษฎร์ธานี<br>(รวม 40 จังหวัด) | ภูมิพล 70.81<br>สิริกิติ์ 76.47<br>แม่จัต 0.35<br>แควน้อย 31.18<br>ป่าสักฯ 14.99<br>ทับเสลา 0.09<br>กระเสียว 0.25<br>ห้วยหลวง 0.31<br>อุบลรัตน์ 26.62<br>ลำพระเพลิง 0.09<br>มูลบน 0.07<br>ลำแซะ 0.58<br>สิรินธร 17.23<br>คลองสิียด 7.28<br>แก่งกระจาน 3.08<br>ปราณบุรี 0.39 |

๑) สรุปผลรวมปฏิบัติการตั้งแต่เริ่มตั้งหน่วยปฏิบัติการฝนหลวง (15 กุมภาพันธ์ – 14 กรกฎาคม 2559)

ตั้งแต่เริ่มตั้งหน่วยปฏิบัติการฝนหลวง เมื่อวันที่ 15 กุมภาพันธ์ – 14 กรกฎาคม 2559 มีการขึ้นปฏิบัติการฝนหลวง จำนวน 131 วัน มีวันฝนตกจากการปฏิบัติการฝนหลวงคิดเป็นร้อยละ 94.6 ขึ้นปฏิบัติการจำนวน 2,830 เที่ยวบิน (3877:40 ชั่วโมงบิน) ปริมาณการใช้สารฝนหลวง 2634.55 ตัน พลุซิลเวอร์ไอโอไดด์ จำนวน 358 นิต จังหวัดที่มีรายงานฝนตกรวม 71 จังหวัด และทำให้มีปริมาณน้ำไหลเข้าอ่างสะสมรวม 763.764 ล้าน ลบ.ม.

| ภาค<br>- ศูนย์/หน่วยปฏิบัติการฯ                     | ขึ้นบิน<br>(วัน) | ฝนตก<br>(วัน) | จำนวน<br>เที่ยวบิน<br>(เที่ยว) | จำนวน<br>ชั่วโมงบิน<br>(ชั่วโมง) | ปริมาณ<br>สารฝนหลวง<br>(ตัน/นิต) | จังหวัดที่มีรายงานฝนตก<br>(ทั้งการสังเกตด้วยสายตา/การตรวจวัด<br>ด้วยเรดาร์ และเครื่องวัดน้ำฝนอัตโนมัติ)                                 | ปริมาณน้ำไหลลง<br>อ่างเก็บน้ำสะสม<br>(ล้าน ลบ.ม.)            |
|---|------------------|---------------|--------------------------------|----------------------------------|----------------------------------|---|--|
| <b>เหนือ</b>  | <b>106</b>       | <b>90</b>     | <b>574</b>                     | <b>931:40</b>                    | <b>562.10/358</b>                | <b>15 จังหวัด</b>   | <b>363.030</b>   |
| - เชียงใหม่<br>(เปิดหน่วยฯ 1 มี.ค. 59<br>เป็นต้นไป) | 88               | 68            | 239                            | 389:05                           | 253.5/51                         | <b>บริเวณที่มีฝนตก ได้แก่</b><br>กำแพงเพชร เชียงราย เชียงใหม่ ตาก น่าน<br>พะเยา แพร่ แม่ฮ่องสอน ลำปาง ลำพูน<br>สุโขทัย (รวม 11 จังหวัด) | ภูมิพล 203.97<br>สิริกิติ์ 96.97<br>แม่จัต 7.4<br>แม่กก 1.29 |



| ภาค<br>- ศูนย์/หน่วยปฏิบัติการฯ  | ขึ้นบิน<br>(วัน) | ฝนตก<br>(วัน) | จำนวน<br>เที่ยวบิน<br>(เที่ยว) | จำนวน<br>ชั่วโมงบิน<br>(ชั่วโมง) | ปริมาณ<br>สารฝนหลวง<br>(ตัน/นัด) | จังหวัดที่มีรายงานฝนตก<br>(ทั้งการสังเกตด้วยสายตา/การตรวจวัด<br>ด้วยเรดาร์ และเครื่องวัดน้ำฝนอัตโนมัติ)  | ปริมาณน้ำไหลลง<br>อ่างเก็บน้ำสะสม<br>(ล้าน ลบ.ม.)                                  |
|--|------------------|---------------|--------------------------------|----------------------------------|----------------------------------|--|--|
| - พิษณุโลก<br>(เปิดหน่วยฯ 1 มี.ค. - 31<br>พ.ค. 59 และ 16 มิ.ย. 59<br>เป็นต้นไป)            | 66               | 59            | 246                            | 407:15                           | 219.6/307                        | บริเวณที่มีฝนตก ได้แก่ กำแพงเพชร ตาก<br>น่าน พิจิตร พิษณุโลก เพชรบูรณ์ แพร่<br>ลำปาง ลำพูน สุโขทัย อุตรดิตถ์<br>(รวม 11 จังหวัด)                                     | กัวลม 0.2<br>กัวคองมา 0.04<br>แควน้อย 53.16  |
| - ตาก<br>(เปิดหน่วยฯ 1 มิ.ย. 59<br>เป็นต้นไป)  | 32               | 32            | 89                             | 135:20                           | 89.0                             | บริเวณที่มีฝนตก ได้แก่<br>กำแพงเพชร เชียงใหม่ ตาก พิจิตร พิษณุโลก<br>ลำปาง ลำพูน สุโขทัย (รวม 8 จังหวัด)   |  |
| <b>กลาง</b>  | <b>95</b>        | <b>93</b>     | <b>660</b>                     | <b>837:40</b>                    | <b>540.50</b>                    | <b>12 จังหวัด</b>  | <b>242.520</b>   |
| - นครสวรรค์<br>(เปิดหน่วยฯ 15 ก.พ. -<br>30 เม.ย. 59)                                       | 24               | 24            | 79                             | 113:00                           | 69.4                             | บริเวณที่มีฝนตก ได้แก่<br>กาญจนบุรี ชัยนาท นครสวรรค์ ลพบุรี<br>สระบุรี สุพรรณบุรี อุทัยธานี เพชรบูรณ์<br>(ตอนล่าง) พิจิตร (รวม 9 จังหวัด)                            | ป่าสักฯ 62.5<br>ทับเสลา 2.51<br>กระเสียว 8.87<br>ศรีนครินทร์ 129.97                |
| - กาญจนบุรี<br>(เปิดหน่วยฯ 15 ก.พ. -30<br>มิ.ย. 59)  | 78               | 76            | 384                            | 446:00                           | 279.3                            | บริเวณที่มีฝนตก ได้แก่<br>กาญจนบุรี ชัยนาท นครปฐม นครสวรรค์<br>พระนครศรีอยุธยา ลพบุรี สระบุรี สิงห์บุรี<br>สุพรรณบุรี อ่างทอง อุทัยธานี<br>(รวม 11 จังหวัด)          | วชิราลงกรณ์ 38.67  |
| - ลพบุรี<br>(เปิดหน่วยฯ 1 พ.ค. 59<br>เป็นต้นไป)  | 52               | 52            | 181                            | 258:45                           | 180.6                            | บริเวณที่มีฝนตก ได้แก่<br>ชัยนาท นครสวรรค์ พระนครศรีอยุธยา<br>ลพบุรี สระบุรี สิงห์บุรี สุพรรณบุรี อ่างทอง<br>อุทัยธานี เพชรบูรณ์(ตอนล่าง) พิจิตร<br>(รวม 11 จังหวัด) |  |
| - ราชบุรี<br>(เปิดหน่วยฯ 1 ก.ค. 59<br>เป็นต้นไป)   | 6                | 6             | 16                             | 19:55                            | 11.2                             | บริเวณที่มีฝนตก ได้แก่<br>กาญจนบุรี นครปฐม พระนครศรีอยุธยา<br>สุพรรณบุรี อ่างทอง ราชบุรี<br>(รวม 6 จังหวัด)  |  |
| <b>ตะวันออกเฉียงเหนือ</b>  | <b>106</b>       | <b>99</b>     | <b>537</b>                     | <b>768:20</b>                    | <b>626.60</b>                    | <b>20 จังหวัด</b>  | <b>114.550</b>   |
| - นครราชสีมา<br>(เปิดหน่วยฯ 1 มี.ค. 59<br>เป็นต้นไป)                                       | 80               | 75            | 170                            | 236:20                           | 249.2                            | บริเวณที่มีฝนตก ได้แก่<br>ขอนแก่น ชัยภูมิ นครราชสีมา บุรีรัมย์<br>สุรินทร์ (รวม 5 จังหวัด)   | ห้วยหลวง 0.55<br>น้ำอูน 0.17<br>น้ำพุง 0.06  |
| - อุตรดิตถ์<br>(เปิดหน่วยฯ 15 มี.ค. -<br>31 พ.ค. 59 และเปิดหน่วย<br>ฯ 1 ก.ค. 59 เป็นต้นไป) | 52               | 47            | 153                            | 198:55                           | 148.9                            | บริเวณที่มีฝนตก ได้แก่<br>กาฬสินธุ์ ขอนแก่น ชัยภูมิ นครพนม<br>บึงกาฬ มหาสารคาม มุกดาหาร ร้อยเอ็ด<br>เลย สกลนคร หนองคาย หนองบัวลำภู<br>อุตรดิตถ์ (รวม 13 จังหวัด)     | จุฬาภรณ์ 0.89<br>อุบลรัตน์ 68.95<br>ลำปาว 20.83<br>ลำตะคอง 2.81<br>ลำพระเพลิง 1.22 |
| - ขอนแก่น<br>(เปิดหน่วยฯ 13 เม.ย. -<br>30 มิ.ย. 59 เป็นต้นไป)                              | 61               | 59            | 173                            | 276:00                           | 172.5                            | บริเวณที่มีฝนตก ได้แก่<br>กาฬสินธุ์ ขอนแก่น ชัยภูมิ นครราชสีมา<br>บุรีรัมย์ มหาสารคาม มุกดาหาร ร้อยเอ็ด เลย<br>หนองบัวลำภู อุตรดิตถ์ (รวม 11 จังหวัด)                | มูลบน 0.78<br>ลำแซะ 0.98<br>ลำนางรอง 0.08<br>สิรินธร 17.23                         |
| - อุบลราชธานี<br>(เปิดหน่วยฯ 1 มิ.ย. 59<br>เป็นต้นไป)                                      | 21               | 20            | 41                             | 57:05                            | 56.0                             | บริเวณที่มีฝนตก ได้แก่<br>มุกดาหาร ยโสธร ร้อยเอ็ด ศรีสะเกษ สุรินทร์<br>อำนาจเจริญ อุบลราชธานี (รวม 7 จังหวัด)  |  |
| <b>ตะวันออก</b>  | <b>88</b>        | <b>86</b>     | <b>556</b>                     | <b>703:15</b>                    | <b>391.60</b>                    | <b>8 จังหวัด</b>   | <b>13.914</b>  |
| - จันทบุรี<br>(เปิดหน่วยฯ 1 มี.ค.-<br>15 มิ.ย. 59)   | 72               | 69            | 470                            | 599:05                           | 330.6                            | บริเวณที่มีฝนตก ได้แก่<br>จันทบุรี ฉะเชิงเทรา ชลบุรี ตราด นครนายก<br>ปราจีนบุรี ระยอง สระแก้ว<br>(รวม 8 จังหวัด)   | คลองสิียด 7.57<br>หนองปลาไหล 0.46<br>ประแสร์ 2.06<br>พระปรัง 0.01                  |
| - สระแก้ว<br>(เปิดหน่วยฯ 16 มิ.ย. 59<br>เป็นต้นไป)   | 16               | 16            | 86                             | 104:10                           | 61.0                             | บริเวณที่มีฝนตก ได้แก่<br>จันทบุรี ฉะเชิงเทรา ชลบุรี ปราจีนบุรี<br>ระยอง สระแก้ว (รวม 6 จังหวัด)   | ดอกทราย 0.312<br>คลองพระพุทธร 3.502  |
| <b>ใต้</b>   | <b>95</b>        | <b>91</b>     | <b>503</b>                     | <b>636:45</b>                    | <b>513.75</b>                    | <b>16 จังหวัด</b>  | <b>29.750</b>  |

| ภาค<br>- ศูนย์/หน่วยปฏิบัติการฯ  | ชั้นบิน<br>(วัน) | ฝนตก<br>(วัน) | จำนวน<br>เที่ยวบิน<br>(เที่ยว) | จำนวน<br>ชั่วโมงบิน<br>(ชั่วโมง) | ปริมาณ<br>สารฝนหลวง<br>(ตัน/นัด) | จังหวัดที่มีรายงานฝนตก<br>(ทั้งการสังเกตด้วยสายตา/การตรวจวัด<br>ด้วยเรดาร์ และเครื่องวัดน้ำฝนอัตโนมัติ)        | ปริมาณน้ำไหลลง<br>อ่างเก็บน้ำสะสม<br>(ล้าน ลบ.ม.)   |
|--|------------------|---------------|--------------------------------|----------------------------------|----------------------------------|--|---|
| - หัวหิน<br>(เปิดหน่วยฯ 1 มี.ค. 59<br>- 31 พ.ค. 59 และเปิด<br>หน่วยฯ 1 ก.ค. 59<br>เป็นต้นไป) | 55               | 54            | 311                            | 391:40                           | 216.6                            | บริเวณที่มีฝนตก ได้แก่<br>ประจวบคีรีขันธ์ เพชรบุรี ราชบุรี<br>(รวม 3 จังหวัด)                                  | แก่งกระจาน 26.63<br>ปราณบุรี 2.48<br>รัชชประภา 0.64 |
| - สุราษฎร์ธานี<br>(เปิดหน่วยฯ 15 มี.ค. 59<br>เป็นต้นไป)                                      | 54               | 46            | 84                             | 103:50                           | 166.95                           | บริเวณที่มีฝนตก ได้แก่<br>กระบี่ ชุมพร ตรัง นครศรีธรรมราช พังงา<br>ระนอง สงขลา สุราษฎร์ธานี<br>(รวม 8 จังหวัด) |   |
| - สงขลา<br>(เปิดหน่วยฯ 20 เม.ย. 59<br>- 15 มิ.ย. 59)   | 30               | 30            | 42                             | 61:15                            | 84.00                            | บริเวณที่มีฝนตก ได้แก่<br>ตรัง นราธิวาส ปัตตานี พัทลุง ยะลา สงขลา<br>สตูล (รวม 7 จังหวัด)                      |   |
| - ชุมพร<br>(เปิดหน่วยฯ 1 มิ.ย. - 30<br>มิ.ย. 59 เป็นต้นไป)                                   | 18               | 16            | 66                             | 80:00                            | 46.20                            | บริเวณที่มีฝนตก ได้แก่<br>ชุมพร ประจวบคีรีขันธ์ (รวม 2 จังหวัด)  |   |

กลุ่มวิชาการปฏิบัติการฝนหลวง กองปฏิบัติการฝนหลวง กรมฝนหลวงและการบินเกษตร